



• Visegrad Fund



ԵՐԱՇՏԻ ՄՈՆԻԹՈՐԻՆԳԻ ՏԵՂԵԿԱԳԻՐ

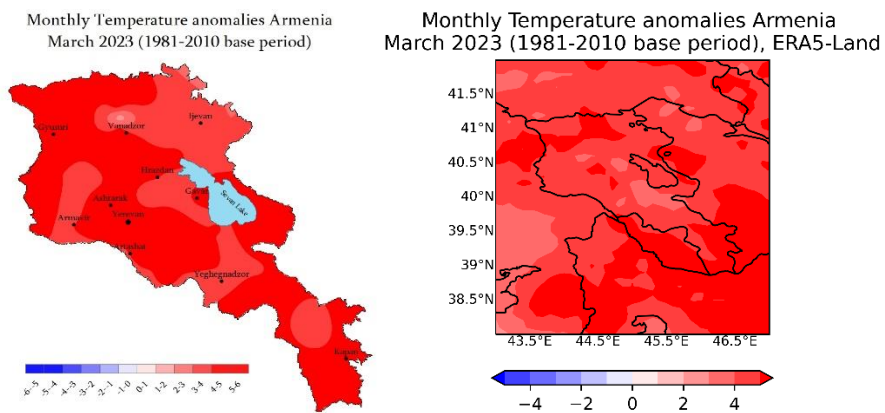
2023 Մարտ

Բովանդակություն

<i>1. Ջերմաստիճանի ամսական շեղում.....</i>	<i>3</i>
<i>2. Տեղումների ամսական շեղում.....</i>	<i>3</i>
<i>3. Երաշտի ինտենսիվության ինդեքսներ.....</i>	<i>4</i>
3.1 Բուսականության վիճակի ինդեքս (VCI)	4
3.2 Բուսականության նորմալացված տարբերության ինդեքս (NDVI).....	5
3.3 Գյուղատնտեսական սթրեսի ինդեքսը (ASI)	5
3.4 Օդերևութաբանական երաշտի ինտենսիվության գնահատումը	6

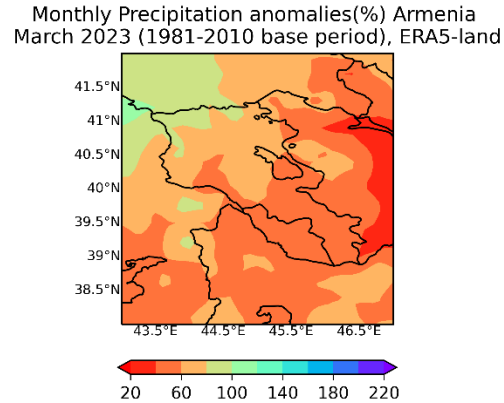
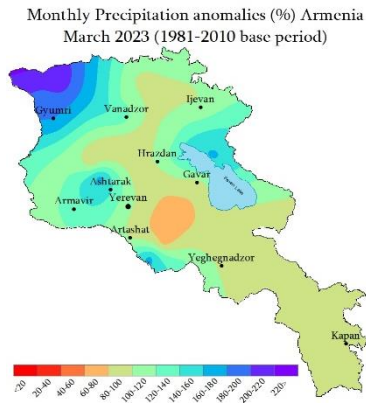
1. Ջերմաստիճանի ամսական շեղում

Մարտ ամսին օդի միջին ամսական ջերմաստիճանները զգալիորեն գերազանցել են նորման (1981-2010թթ): Հայաստանի 43 օդերևութաբանական կայանների փաստացի դիտարկումների համաձայն շրջանների մեծ մասում օդի միջին ամսական ջերմաստիճանները եղել են նորմայից բարձր ավելի քան 3°C-ով: Առավելագույն շեղումներ գրանցվել են Հայաստանի հարավ-արևելյան շրջաններում՝ մինչև 5°C, իսկ Արարատյան դաշտում, Տավուշում և կենտրոնական շրջաններում՝ մինչև 4-5°C: Միննույն ժամանակ, ERA5-Land գլոբալ ռեանալիզի միջին ամսական ջերմաստիճանների շեղումները հաջողությամբ ցույց են տալիս մարտ ամսվա նորմայից բարձր ջերմաստիճանները Հայաստանի տարածքում:



2. Տեղումների ամսական շեղում

Տաք մարտը ուղեկցվել է նորմայից բարձր տեղումներով: Առավել խոնավ է եղել Հայաստանի հյուսիս-արևմտյան շրջանները, որտեղ դիտվել է մարտ ամսվա տեղումների նորմայի կրկնակի քանակը՝ ավելի քան 200% -ը (Աշոցքում տեղումների քանակը կազմել է 70 մմ կամ նորմայի 222%-ը): Փաստացի դիտարկումները ցույց են տալիս, որ պայմանավորված Հայաստանի լեռնային ռելիեֆով, առանձին հատվածներում դիտվել են լոկալ բնույթի տեղումներ: Հայաստանի տարածքի մեծ մասում տեղումների քանակը մարտին գերազանցել է նորման՝ կազմելով նորմայի 100-140%-ը: ERA5-Land գլոբալ ռեանալիզի տեղումների քանակի տվյալները ցույց են տալիս, որ առավել խոնավ են եղել Հայաստանի հյուսիս-արևմտյան շրջանները, իսկ դեպի հարավ-արևելք տեղումների պակասորդը գնալով մեծանում է, որտեղ ամսական տեղումների քանակը կազմում է նորմայի 40-60%-ը: Ընդհանուր առմամբ ERA5-Land գլոբալ ռեանալիզը հաջողությամբ վերարտադրում է տեղումների քանակի շեղումների տարածական բաշխվածությունը հյուսիս-արևմուտքից դեպի հարավ-արևելք, սակայն մարտ ամսվա տեղումների քանակը թերագնահատված է նորմայի նկատմամբ հանրապետության ողջ տարածքում, ինչպես նաև բացակայում են լոկալ բնույթի տեղումների շեղումները, որոնք առկա են փաստացի դիտարկումներում:



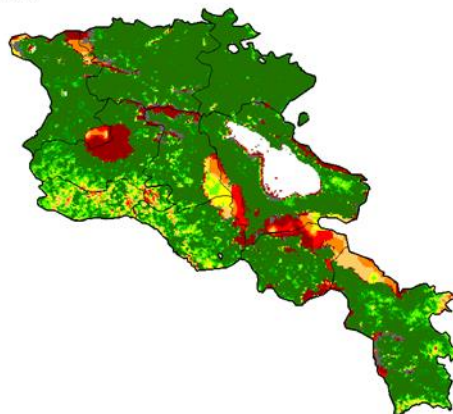
3. Երաշտի ինտենսիվության ինդեքսներ

3.1 Բուսականության վիճակի ինդեքս (VCI)

(VCI)-ը ցույց է տալիս թե ինչպիսին է բուսականության վիճակը տվյալ ժամանակահատվածում համեմատած երկաթամկետ կտրվածքով բուսականության միջին վիճակին՝ պայմանավորված տեղանքի կլիմայական պայմաններով: VCI-ի ավելի ցածր և բարձր արժեքները ցույց են տալիս, համապատասխանաբար, բուսականության վատ և լավ պայմանները:

Ինչպես երևում է մարտ ամսվա VCI-ի քարտեզից Հայաստանի տարածքի մեծ մասում բուսականությունը գտնվում է բարվոք պայմաններում: Լեռնային շրջաններում՝ պայմանավորված ձյան ծածկի առկայությամբ, և Արարատյան դաշտի առանձին հատվածներում՝ պայմանավորված հողօգտագործմամբ, VCI-ի արժեքները ցածր են և հետևաբար ստեղծվել են վատ պայմաններ բուսականության համար:

Armenia



Vegetation Condition Index (VCI)
March 2023
METOP-AVHRR
WGS84, Geographic Lat/Lon



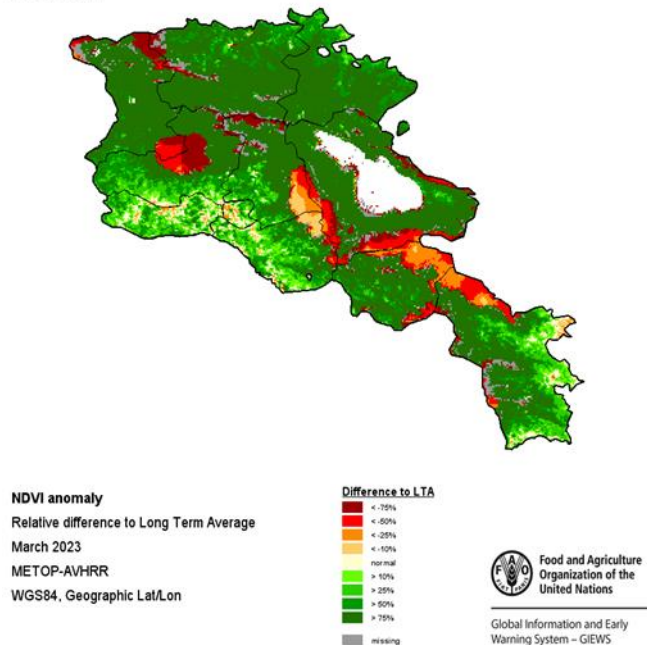
3.2 Բուսականության նորմալացված տարբերության ինդեքս (NDVI)

Բուսականության նորմալացված տարբերության ինդեքսը (NDVI) ֆոտոսինթետիկ ակտիվ կենսազանգվածի ցուցիչ է, այն ստացվում է համեմատելով կլանված տեսանելի կարմիր լույսի և արտացոլված ինֆրակարմիր լույսի քանակը:

NDVI-ի արժեքները տատանվում են -1-ից մինչև 1: Բացասական արժեքները համապատասխանում են ջրային մակերեսներին, արհեստական կառույցներին, մերկ հողը սովորաբար ընկնում է 0,1-0,2 միջակայքում, իսկ բույսերը միշտ դրական արժեքներ կունենան 0,2-ից 1-ի միջև: Առողջ, խիտ բուսականության ծածկը պետք է լինի 0,5-ից բարձր, իսկ նոսր բուսականությունը, ամենայն հավանականությամբ, կնվազի 0,2-ից 0,5-ի սահմաններում:

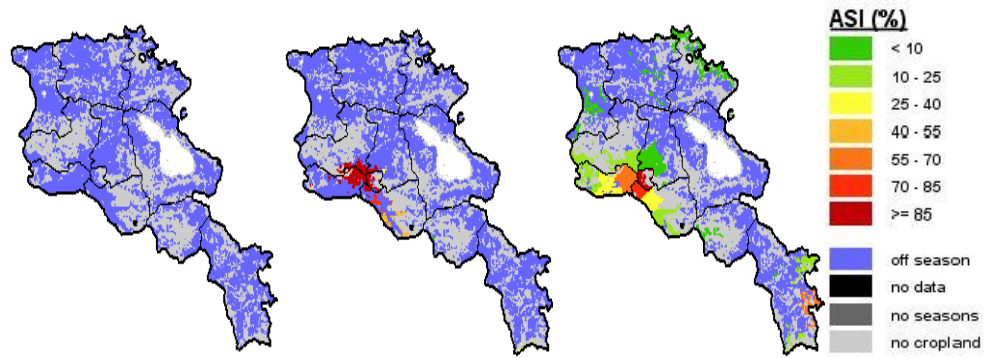
Ընդհանուր առմամբ մարտ ամսվա NDVI-ի արժեքների տարածական բաշխուման պատկերը համահունչն է VCI-ի բաշխմանը և հանրապետության շրջանների մեծ մասում գրանցել է բուսականության բարվոք պայմաններ:

Armenia



3.3 Գյուղատնտեսական սթրեսի ինդեքսը (ASI)

Գյուղատնտեսական սթրեսի ինդեքսը (ASI) ցուցիչ է, որով գնահատվում է գյուղատնտեսական երաշտի ինտենսիվությունը: Ինչպես երևում է մարտ ամսվա տվյալներից Հայաստանի հովտային շրջաններում վեգետացիան սկսվել է հիմնականում մարտի երրորդ տասնօրյակից:



3.4 Օդերևութաբանական երաշտի ինտենսիվության գնահատումը

Երաշտի ինտենսիվությունը գնահատվել է Մելյանինովի հիդրոթերմիկ գործակցով՝ ըստ 38 օդերևութաբանական կայանների տվյալների: Ինչպես երևում է ապրիլ ամսվա առաջին տասնօրյակում Հայաստանի տարածքում երաշտային պայմաններ չեն դիտվել:

Drought Monitoring, 1-10 April, 2023

