



-
- Visegrad Fund
-
-

ԵՐԱՇՏԻ ՄՈՆԻԹՈՐԻՆԳԻ ՏԵՂԵԿԱԳԻՐ

2023 Հուլիս

Բովանդակություն

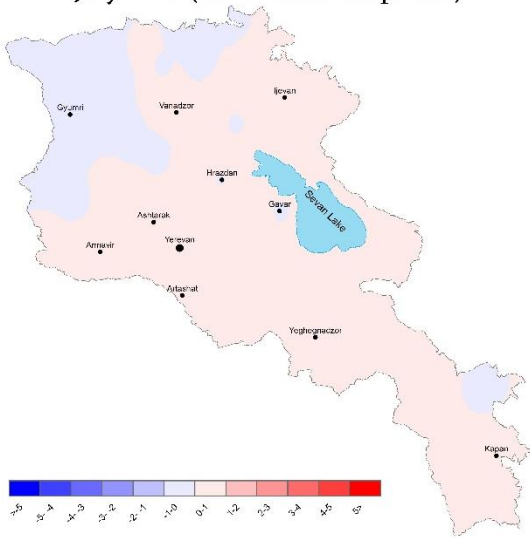
<i>1. Ջերմաստիճանի ամսական շեղում.....</i>	<i>3</i>
<i>2. Տեղումների ամսական շեղում.....</i>	<i>3</i>
<i>3. Երաշտի ինտենսիվության ինդեքսներ:.....</i>	<i>4</i>
3.1 Բուսականության վիճակի ինդեքս (VCI)	4
3.2 Բուսականության նորմալացված տարբերության ինդեքս (NDVI).....	5
3.3 Գյուղատնտեսական սթրես ինդեքսը (ASI)	65
3.4 Օդերևութաբանական երաշտի ինտենսիվության գնահատումը	76

1. Ջերմաստիճանի ամսական շեղում

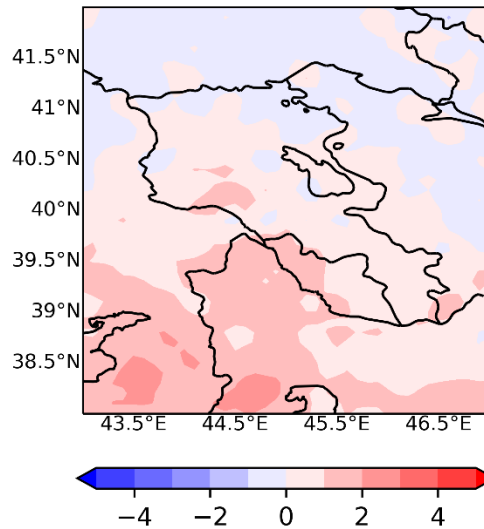
Հուլիս ամսին օդի մինջին ամսական ջերմաստիճանները ամբողջ հանրապետությունում եղել են 1981-2010 թթ. նորմային մոտ: Հայաստանի 43 օդերևութաբանական կայանների փաստացի դիտարկումների համաձայն ջերմաստիճանների շեղումները ամբողջ հանրապետությունում եղել են -1-ից 1°C-ի սահմաններում:

ERA5-Land գլոբալ ռեանալիզի միջին ամսական ջերմաստիճանների շեղումների քարտեզը բավականին լավ արտացոլում է հուլիս ամսվա նորմային մոտ ջերմաստիճանները Հայաստանի տարածքում:

Monthly Temperature anomalies Armenia
July 2023 (1981-2010 base period)



Monthly Temperature anomalies Armenia
July 2023 (1981-2010 base period), ERA5-Land

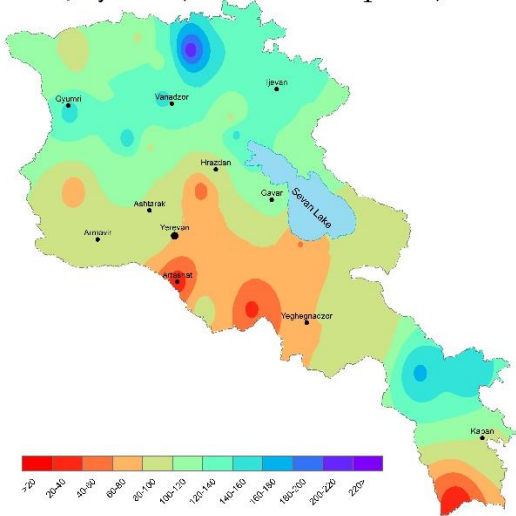


2. Տեղումների ամսական շեղում

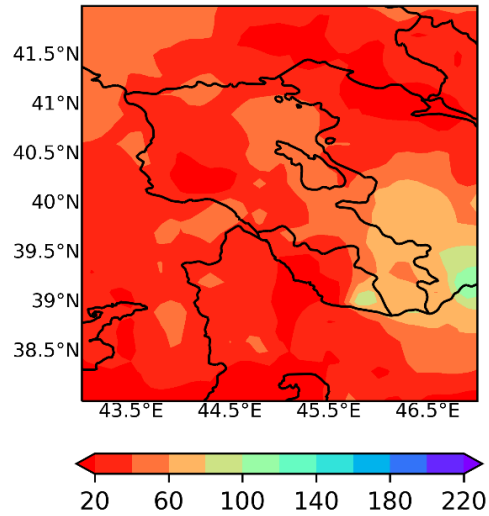
Հուլիս ամսին հանրապետության հյուսիսային շրջանները աչքի են ընկել հիմնականում նորմայից բարձր տեղումներով: Օձունում դիտվել է ամսական տեղումների նորմայի մոտ 220%-ը, նորմայից բարձր տեղումներ գրանցվել է նաև Սյունիքի հյուսիսում (150-170%): Հանրապետության մնացած շրջաններում տեղումները հիմնականում եղել են նորմայի մոտ, բացառությամբ Արարատյան դաշտի և Սյունիքի հարավային շրջանների, որտեղ դիտվել է նորմայից պակաս տեղումներ: Նվազագույն տեղումներ գրանցվել է Արտաշատ և Մեղրի կայաններում, որտեղ տեղումների քանակը կազմել է նորմայի մոտ 13%-ը:

Ի տարբերություն փաստացի դիտարկումների՝ ERA5-Land գլոբալ ռեանալիզի տեղումների քանակի տվյալները ցույց են տալիս, որ հուլիսին Հայաստանում տեղումների քանակը հիմնականում եղել է նորմայից պակաս: Հանրապետության մեծ մասում դիտվել է տեղումների քանակի նորմայի 20-40%-ը, իսկ Սյունիքի մարզում մինչև 60-80%-ը:

Monthly Precipitation anomalies (%) Armenia
July 2023 (1981-2010 base period)



Monthly Precipitation anomalies(%) Armenia
July 2023 (1981-2010 base period), ERA5-land



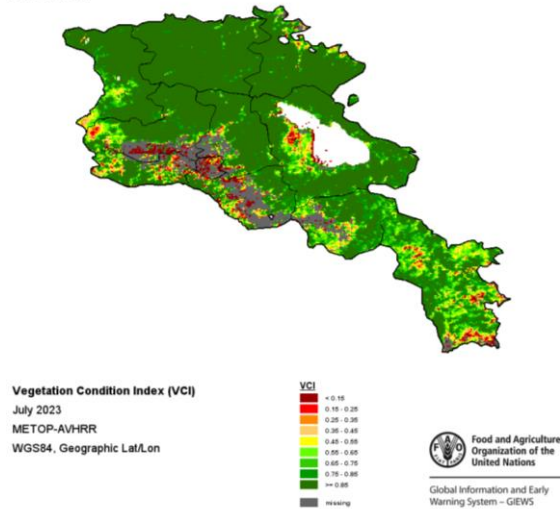
3. Երաշտի ինտենսիվության ինդեքսներ:

3.1 Բուսականության վիճակի ինդեքս (VCI)

Բուսականության վիճակի ինդեքսը (VCI) համեմատում է ընթացիկ NDVI-ն նախորդ տարիների նույն ժամանակահատվածում դիտված արժեքների միջակայքի հետ: VCI-ն արտահայտվում է %-ով և տալիս է պատկերացում, որտեղ դիտարկվող արժեքը գտնվում է նախորդ տարիների ծայրահեղ արժեքների միջև (նվազագույն և առավելագույն): Ավելի ցածր և բարձր արժեքները համապատասխանաբար ցույց են տալիս բուսականության վատ և լավ վիճակի պայմանները:

Ինչպես երևում է FAO կայքէջում հրապարակված հուլիս ամսվա VCI-ի քարտեզից՝ Արարատյան դաշտում և Սյունիքի հովտային շրջանների զգալի մասում դիտված բարձր ջերմային ֆոնի ազդեցությամբ, բուսականության աճի և զարգացման համար ստեղծվել են անբարենպաստ պայմաններ :

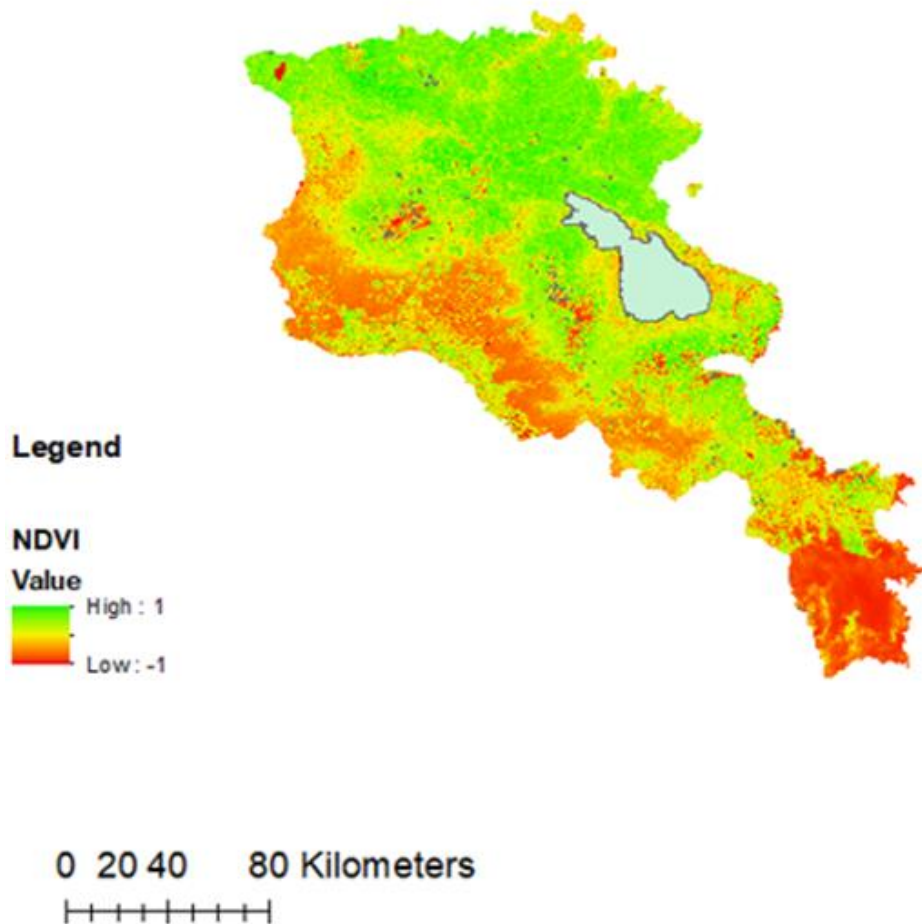
Armenia



3.2 Բուսականության նորմալացված տարբերության ինդեքս (NDVI)

Բուսականության նորմալացված տարբերության ինդեքսը (NDVI) ֆոտոսինթետիկ ակտիվ կենսազանգվածի ցուցիչ է, որը ստացվում է համեմատելով կլանված տեսանելի կարմիր լույսի և արտացոլված ինֆրակարմիր լույսի քանակը: NDVI-ը սահմանում է -1.0-ից մինչև 1.0 արժեքներ որտեղ բացասական արժեքները համնկնում են բուսազուրկ տարածքներին: Ելնելով LANDSAT 8 արբանյակի տվյալների տարածական վերլուծությունից, լուծաչափը 60 մ, -կարելի է եզրակացնել, որ հուլիսի ընթացքում երաշտային պայմաններ են դիտվել Սյունիքի հովտային և Արարատյան դաշտի առանձին հատվածներում:

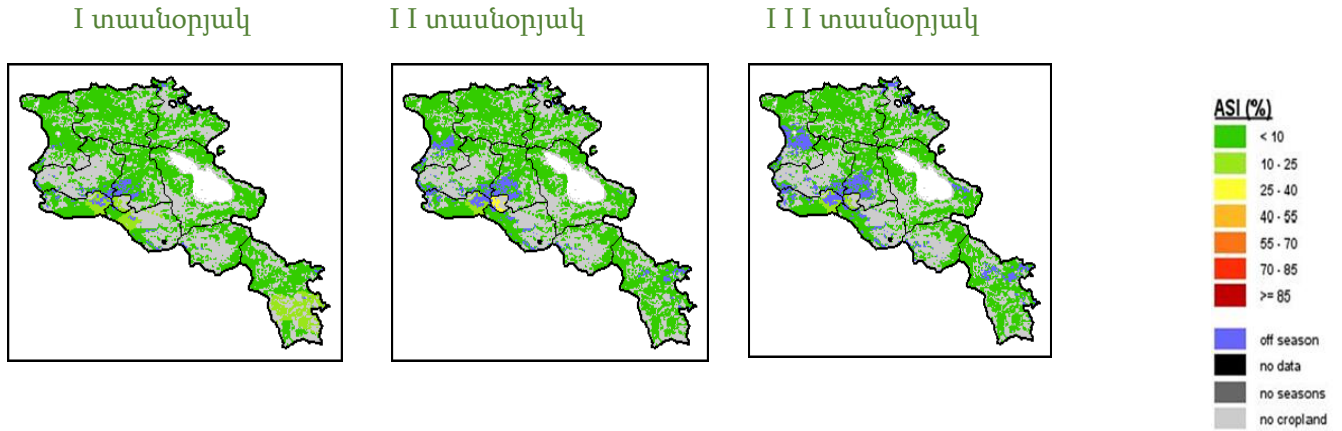
NDVI Map July



3.3 Գյուղատնտեսական սթրեսի ինդեքսը (ASI)

Գյուղատնտեսական սթրեսի ինդեքսը (ASI) ցուցիչ է, որով գնահատվում է գյուղատնտեսական երաշտի ինտենսիվությունը: ASI-ն ինտեգրում է բուսականության առողջության ինդեքսի (VHI) ժամանակային և տարածական պատկերը: ASI-ն գնահատում է չորային ժամանակաշրջանի ինտենսիվությունը և տևողությունը գյուղատնտեսական մշակաբույսերի վեգետացիայի ընթացքում: 35 տոկոսից ցածր VHI արժեք ունեցող տարածքները կրիտիկական են երաշտի չափը գնահատելուց:

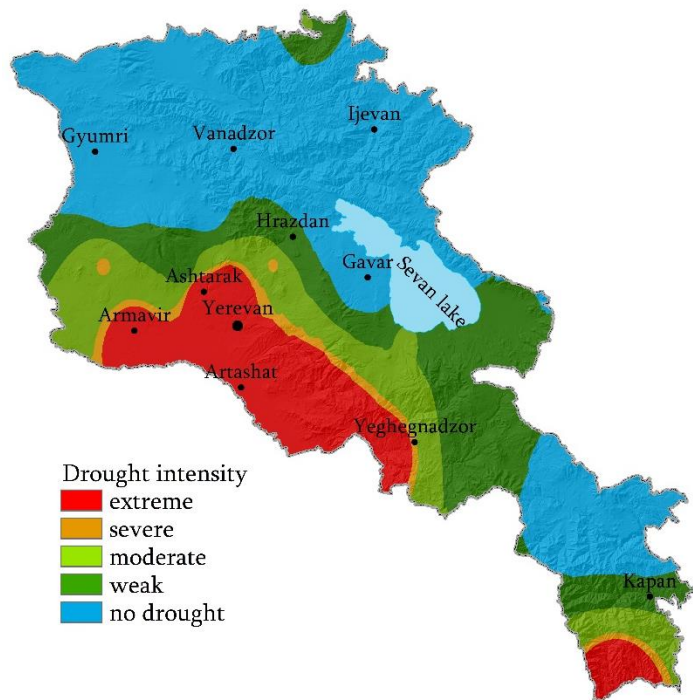
Ինչպես երևում է հուլիս ամսվա արբանյակային տվյալներից հանրապետության տարածքում թույլ գյուղատնտեսական երաշտ դիտվել է միայն Արարատյան դաշտի որոշ հատվածներում: Հուլիսի ընթացքում հանրապետության հովտային շրջանների մեծ մասում կատարվել է հացահատիկային մշակաբույսերի և պտղատուների բերքահավաք:



3.4 Օդերևութաբանական երաշտի ինտենսիվության գնահատումը

Երաշտի ինտենսիվությունը գնահատվել է Սելյանինովի հիդրոթերմիկ գործակցով՝ ըստ 38 օդերևութաբանական կայանների տվյալների: Ինչպես երևում է հուլիս ամսվա ընթացքում Հայաստանի տարածքի մեծ մասում երաշտային պայմաններ չեն դիտվել, բացառություն են կազմում Արարատյան դաշտը, և Սյունիքի հովտային շրջանները, որտեղ գրանցվել է շատ ուժեղ երաշտ:

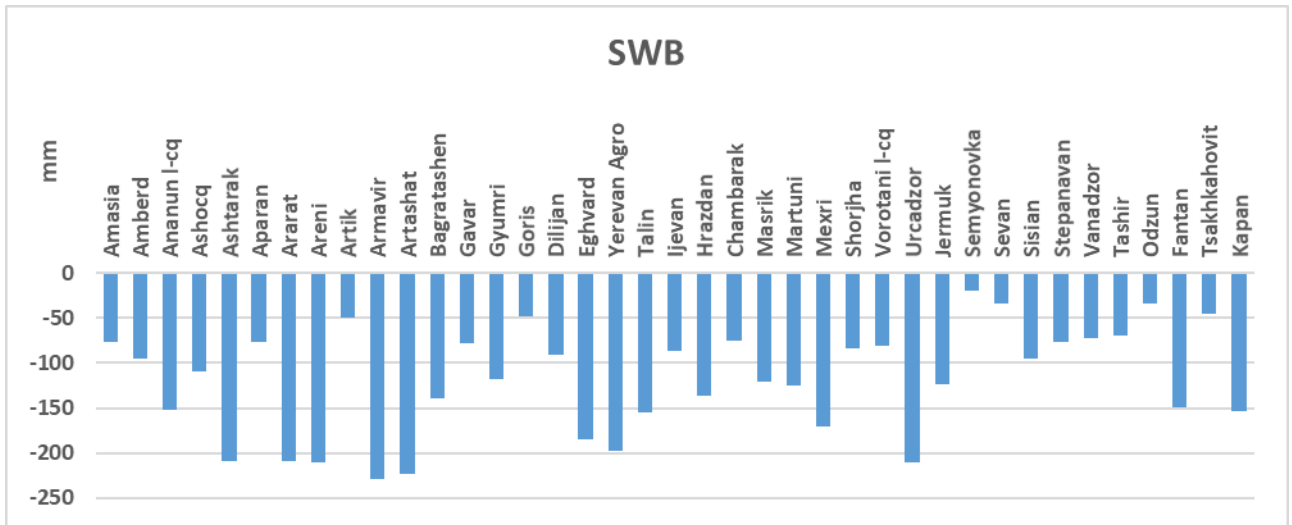
Drought Monitoring, 21-31 July, 2023



Երաշտի ինտենսիվությունը գնահատելու համար հաշվարկվել է Ստանդարտացված տեղումների ինդեքսը (SPI)-ը, որը վիճակագրական ցուցիչ է, և համեմատում է տվյալ ամսվա

ընթացքում դիտված տեղումների քանակը և այդ վայրում նույն ժամանակահատվածի երկարատև կլիմայական տեղումների բաշխման հետ: SPI-ը հաշվարկվում է ամսական կտրվածքով (SPI1) և եռամսյա կտրվածքով (SPI3):

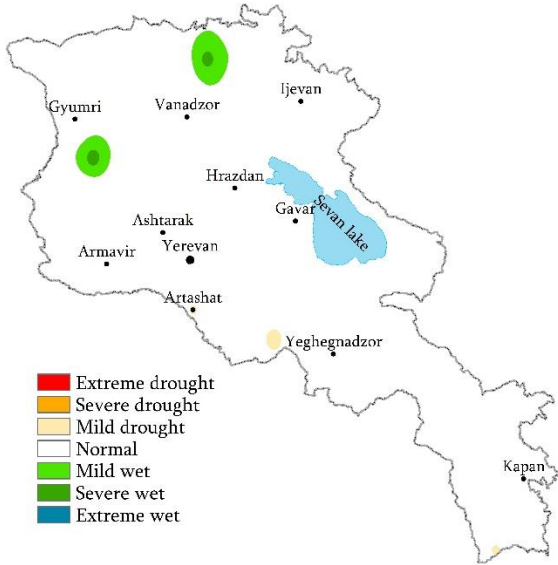
Լրացուցիչ հաշվարկվել են SWB՝ հողի ջրային բալանսի ինդեքսը, որը հաշվարկվում է ամսական տեղումների քանակի և գոլորշունակության տարբերությամբ, ինչպես նաև SPEI-ը երաշտի ինդեքսը, որը հիմնված է կլիմայական տվյալների վրա: SPEI-ն հաշվարկելու համար որպես մուտքային տվյալ օգտագործվում է SWB-ը: Հաշվարկները իրականացվել են R Studio ծրագրային փաթեթով:



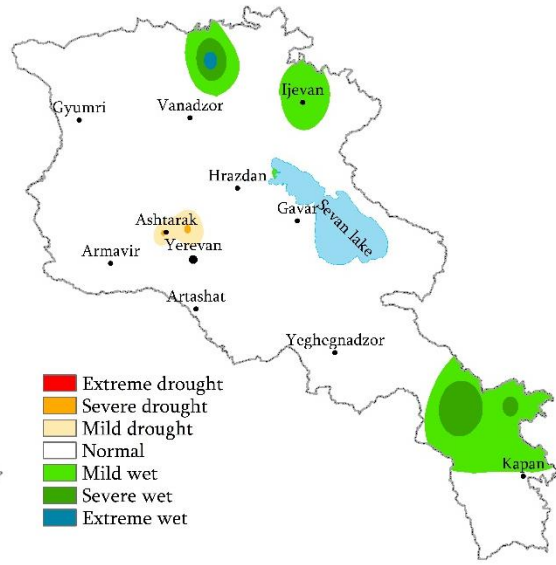
Հուլիս ամսվա SPI1, SPI3 և SPEI քարտեզներից երևում է, որ Հայաստանի տարածքում երաշտային պայմաններ հիմնականում չեն դիտվել: SPI1 ինդեքսը Օձուն և Արթիկ կայանների համար նույնիսկ արտացոլում է շատ խոնավ պայմաններ, իսկ SPI3-ը խոնավ պայմաններ արտացոլում է նաև Իջևան, Միսիան և Գորիս կայանների համար, որոնք համընկնում են փաստացի դիտարկումներին: Միջին և ուժեղ կարգի երաշտներ դիտվել են Արարատյան դաշտի և Արագածոտնի նախալեռների առանձին կայաններում:

SPEI քարտեզը ցույց է տալիս, որ երաշտային պայմաններ չեն դիտվել, իսկ Օձուն, Արթիկ և Միսիան կայանները արտացոլել են խոնավ պայմաններ:

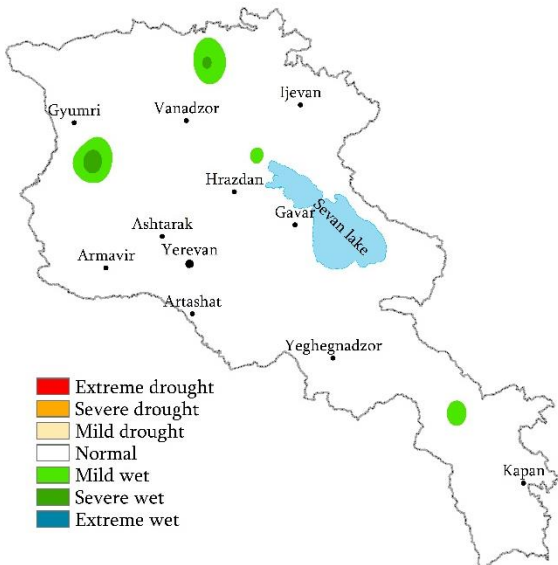
SPI1, July 2023



SPI3, July 2023



SPEI, July 2023



Այսպիսով վերլուծելով փաստացի ջերմաստիճանի և տեղումների շեղումները, ինչպես նաև բուսականության վիճակի ինդեքսների արժեքները կարող ենք եզրակացնել, որ հուլիս ամսին երաշտային պայմաններ դիտվել են հիմնականում Արարատյան դաշտում և Սյունիքի հովտային շրջաններում, որը բնորոշ է տարվա տվյալ ժամանակահատվածի կլիմայական պայմաններին: