



-
- Visegrad Fund
-
-

ԵՐԱՇՏԻ ՄՈՆԻՏՈՐԻՆԳԻ ՏԵՂԵԿԱԳԻՐ

2023 Հոկտեմբեր

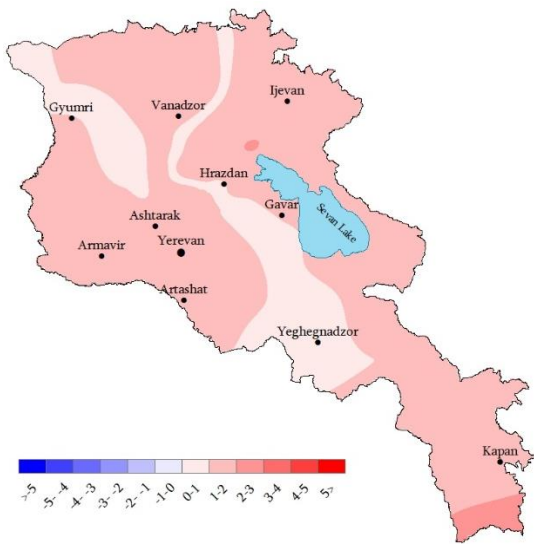
Բովանդակություն

<i>1. Ջերմաստիճանի ամսական շեղում.....</i>	<i>3</i>
<i>2. Տեղումների ամսական շեղում.....</i>	<i>3</i>
<i>3. Երաշտի ինտենսիվության ինդեքսներ:.....</i>	<i>4</i>
3.1 Բուսականության վիճակի ինդեքս (VCI)	4
3.2 Բուսականության նորմալացված տարբերության ինդեքս (NDVI).....	5
3.3 Գյուղատնտեսական սթրես ինդեքսը (ASI)	7
3.4 Օդերևութաբանական երաշտի ինտենսիվության գնահատումը	7

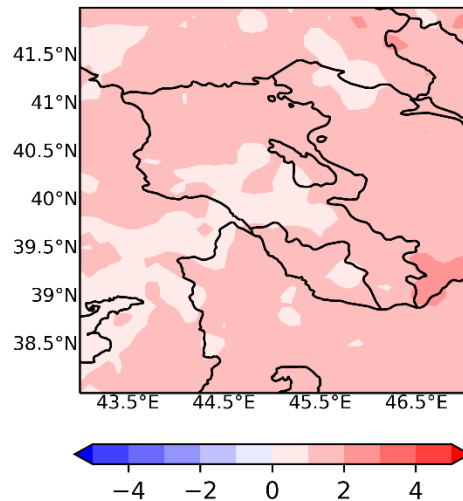
1. Ջերմաստիճանի ամսական շեղում

Հոկտեմբեր ամսվա օդի միջին ամսական ջերմաստիճանները ամբողջ հանրապետությունում եղել են 1981-2010թթ. նորմայի սահմաններում՝ հիմնականում դրական շեղումով: Հայաստանի 43 օդերևութաբանական կայանների փաստացի դիտարկումների տվյալների համաձայն ջերմաստիճանների շեղումները եղել են նորմայի սահմաններում կամ նորմայից բարձր 1°C-ով : Առավելագույն շեղում գրանցվել է Մեղրի օդերևութաբանական կայանում (1.5°C):

ERA5-Land գլոբալ ռեանալիզի միջին ամսական ջերմաստիճանների շեղումների քարտեզը որոշ տարբերությամբ, սակայն բավականին լավ արտացոլում է հոկտեմբեր ամսվա նորմային մոտ ջերմաստիճանները Հայաստանի տարածքում:



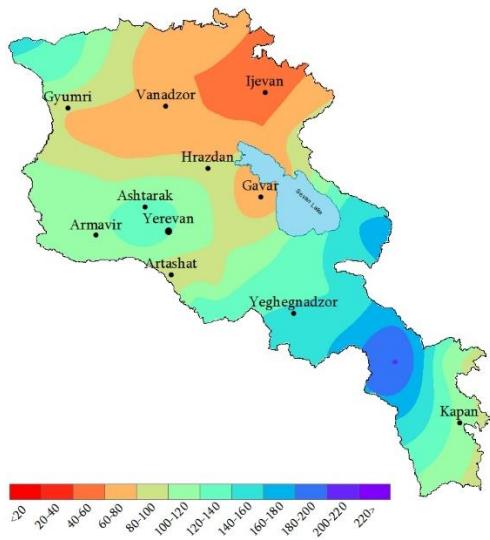
Monthly Temperature anomalies Armenia
October 2023 (1981-2010 base period), ERA5-Land



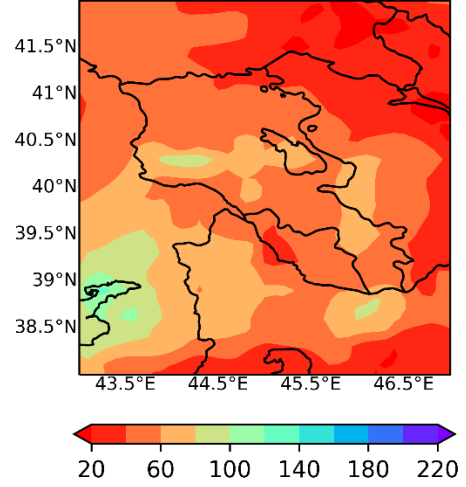
2. Տեղումների ամսական շեղում

Հոկտեմբերին դիտվել է նորմային մոտ տեղումներ : Առավելագույն քանակի տեղումներ գրանցվել է Ջերմուկ օդերևութաբանական կայանում՝ 84 մմ, իսկ նորմայի նկատմամբ առավելագույն դրական շեղում է գրանցվել է Սիսիան օդերևութաբանական կայանում (201%) : Նորմայից ցածր տեղումներ գրանցվել է Հանրապետության հյուսիս արևելյան շրջաններում: Նվազագույն քանակի տեղումներ գրանցվել է Իջևան կայանում (20մմ):

Ի տարբերություն փաստացի դիտարկումների՝ ERA5-Land գլոբալ ռեանալիզի տեղումների քանակի տվյալները ցույց են տալիս, որ հոկտեմբերին Հայաստանում տեղումների քանակը հիմնականում եղել է նորմայից պակաս: Հանրապետության գրեթե ամբողջ տարածքում տեղումների քանակը եղել է նորմայի 40-60%, Արմավիրի մարզում միայն հասել է 100%:



Monthly Precipitation anomalies(%) Armenia
October 2023 (1981-2010 base period), ERA5-land



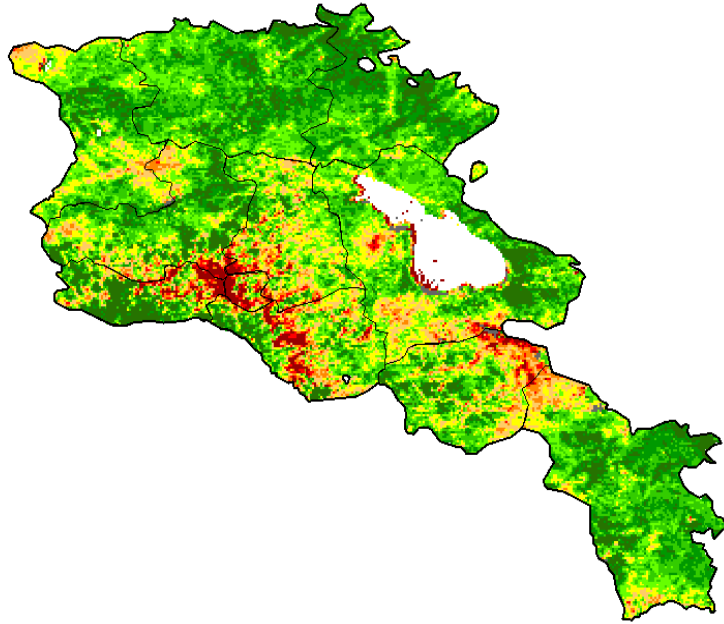
3. Երաշտի ինտենսիվության ինդեքսներ:

3.1 Բուսականության վիճակի ինդեքս (VCI)

Բուսականության վիճակի ինդեքսը (VCI) համեմատում է ընթացիկ NDVI-ն նախորդ տարիների նույն ժամանակահատվածում դիտված արժեքների միջակայքի հետ: VCI-ն արտահայտվում է %-ով և տալիս է պատկերացում, որտեղ դիտարկվող արժեքը գտնվում է նախորդ տարիների ծայրահեղ արժեքների միջև (նվազագույն և առավելագույն): Ավելի ցածր և բարձր արժեքները համապատասխանաբար ցույց են տալիս բուսականության վատ և լավ վիճակի պայմանները:

Ինչպես երևում է FAO կայքէջում հրապարակված հոկտեմբեր ամսվա VCI-ի քարտեզից՝ Արարատյան դաշտում և Վայոց ձորի նախալեռներում, դիտված բարձր ջերմաստիճանների ազդեցությամբ պայմանավորված, բուսականության աճի և զարգացման համար դիտվել են անբարենպաստ պայմաններ:

Armenia



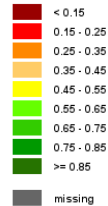
Vegetation Condition Index (VCI)

October 2023

METOP-AVHRR

WGS84, Geographic Lat/Lon

VCI



Food and Agriculture
Organization of the
United Nations

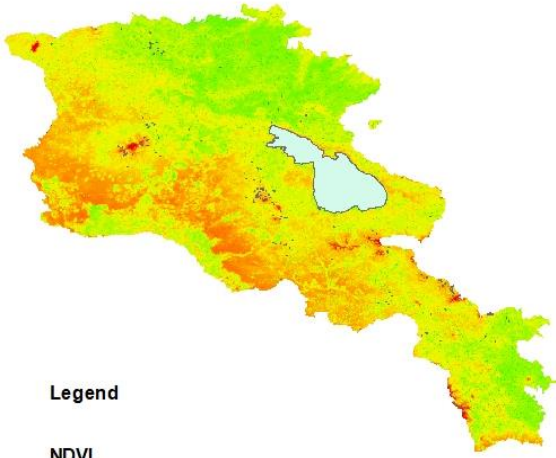
Global Information and Early
Warning System – GIEWS

3.2 Բուսականության նորմալացված տարբերության ինդեքս (NDVI)

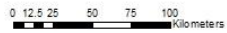
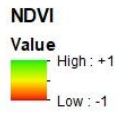
Բուսականության նորմալացված տարբերության ինդեքսը (NDVI) ֆոտոսինթետիկ ակտիվ կենսազանգվածի ցուցիչ է, որը ստացվում է համեմատելով կլանված տեսանելի կարմիր լույսի և արտացոլված ինֆրակարմիր լույսի քանակը: NDVI-ը սահմանում է -1.0-ից մինչև 1.0 արժեքներ որտեղ բացասական արժեքները համնկնում են բուսազուրկ տարածքներին:

Ելնելով LANDSAT 8 արբանյակի տվյալների տարածական վերլուծությունից (լուծաչափը 60 մ), տեսնում ենք, որ հոկտեմբերի ընթացքում հանրապետության տարածքում երաշտային պայմաններ չեն դիտվել, սակայն Արարատյան դաշտում, Արագածոտնի, Վայոց Ձորի նախալեռներում և Սյունիքի հովտային շրջաններում բուսականության աճի և զարգացման համար դիտվել են անբարենպաստ պայմաններ:

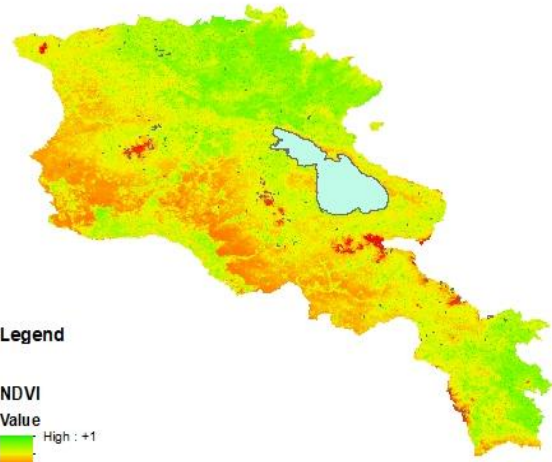
First decade of October



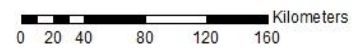
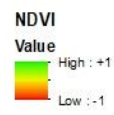
Legend



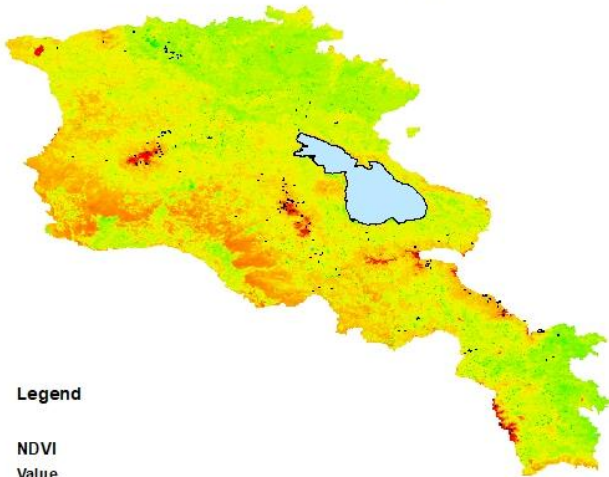
Second decade of October



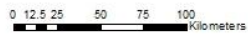
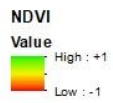
Legend



Third decade of October



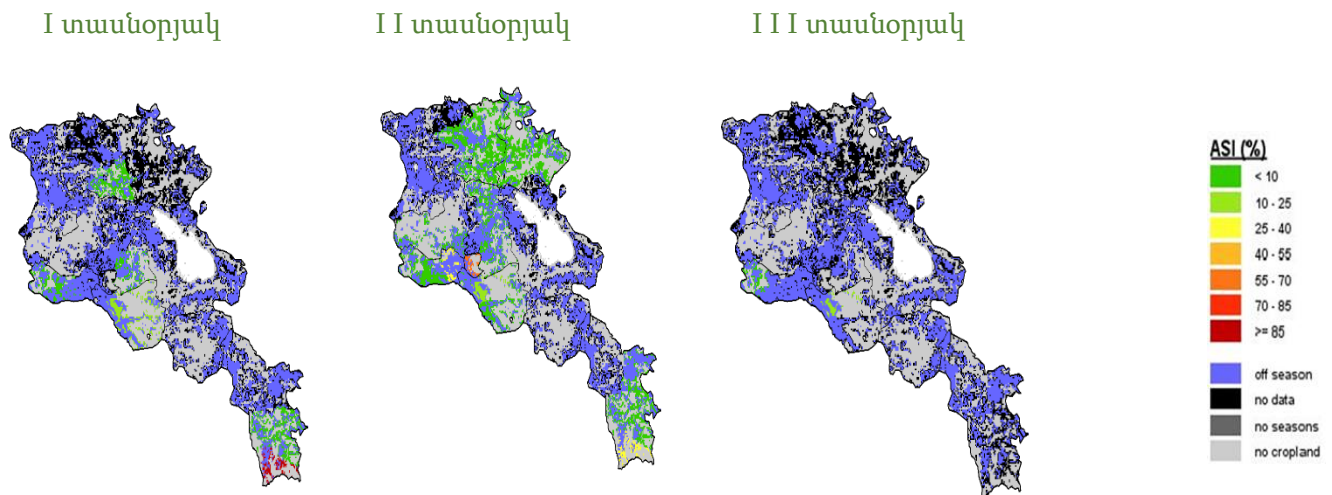
Legend



3.3 Գյուղատնտեսական սթրեսի ինդեքսը (ASI)

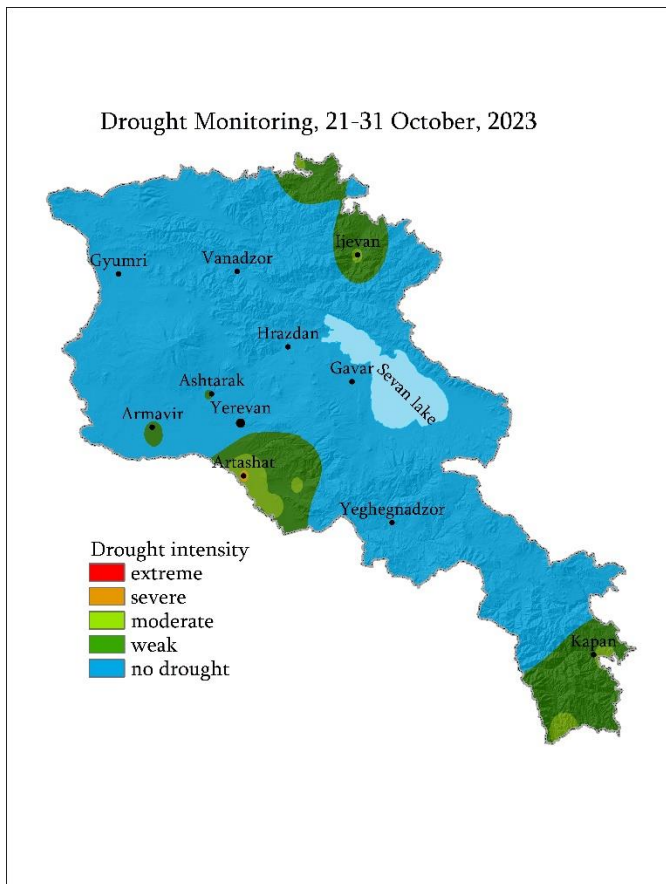
Գյուղատնտեսական սթրեսի ինդեքսը (ASI) ցուցիչ է, որով գնահատվում է գյուղատնտեսական երաշտի ինտենսիվությունը: ASI-ն ինտեգրում է բուսականության առողջության ինդեքսի (VHI) ժամանակային և տարածական պատկերը: ASI-ն գնահատում է չորային ժամանակաշրջանի ինտենսիվությունը և տևողությունը գյուղատնտեսական մշակաբույսերի վեգետացիայի ընթացքում: 35 տոկոսից ցածր VHI արժեք ունեցող տարածքները կրիտիկական են երաշտի չափը գնահատելուց:

Ինչպես երևում է հոկտեմբեր ամսվա արբանյակային տվյալներից հանրապետության տարածքում գյուղատնտեսական երաշտ չի դիտվել: Հոկտեմբերի ընթացքում հանրապետության ողջ շրջաններում ավարտվել է բանջարանոցային մշակաբույսերի և պտղատուների բերքահավաքը, իսկ դիտված եղանակային պայմանները նպաստավոր են եղել հացահատիկային մշակաբույսերի աճի և զարգացման համար:



3.4 Օդերևութաբանական երաշտի ինտենսիվության գնահատումը

Երաշտի ինտենսիվությունը գնահատվել է Սելյանինովի հիդրոթերմիկ գործակցով՝ ըստ 38 օդերևութաբանական կայանների տվյալների: Ինչպես երևում է հոկտեմբեր ամսվա հաշվարկներից՝ Հայաստանում երաշտային պայմաններ չեն դիտվել, բացառությամբ Արարատյան դաշտի առանձին հատվածների, Տավուշի և Վայոց Ձորի հովտային շրջանների, որտեղ գրանցվել է թույլ և միջին կարգի երաշտ:



Այսպիսով վերլուծելով հոկտեմբեր ամսվա փաստացի ջերմաստիճանի և տեղումների շեղումները, օդերևութաբանական երաշտի ինտենսիվության ինդեքսները, ինչպես նաև բուսականության վիճակի ինդեքսների արբանյակային քարտեզները, կարող ենք եզրակացնել, որ Հայաստանում երաշտային պայմաններ հիմնականում չեն դիտվել, սակայն միջին և թույլ կարգի ուժգնության երաշտների ազդեցությունը դեռևս պահպանվել է Արարատյան դաշտի, Տավուշի, Սյունիքի և Վայոց Ձորի հովտային շրջանների առանձին հատվածներում: